

# CARGO

MUNICIPALIDAD METROPOLITANA DE LIMA  
Sistema Metropolitano de la Solidaridad



"AÑO DEL DIALOGO Y LA RECONCILIACIÓN NACIONAL"

## INFORME N° 052-2018-OPP-SISOL/MML

A : **Dr. LUIS ALBERTO LLANOS PONCE**  
Gerente General

DE : **Econ. LUIS PERALTA GALVÁN**  
Jefe de la Oficina de Planificación y Presupuesto

ASUNTO : Memoria Institucional 2017 del Sistema Metropolitano de la Solidaridad

REFERENCIA : Directiva N° 003-2015-EF/51.01, "Preparación y Presentación de la Información Financiera, Presupuestaria, complementaria y Presupuesto de Inversión del Cierre Contable por las Empresas y Entidades del Estado para la Elaboración de la Cuenta General de la República".

FECHA : 26 de marzo de 2018



Mediante el presente me dirijo a Usted, previo cordial saludo y a su vez remitirle adjunto al presente un ejemplar de la Memoria Institucional del Sistema Metropolitano de la Solidaridad-SISOL, correspondiente al Ejercicio 2017, la misma que ha sido reajustada de acuerdo a las recomendaciones del Consejo Directivo, para su conocimiento y fines consiguientes.

Sin otro particular quedo de Usted.

Atentamente

MUNICIPALIDAD METROPOLITANA DE LIMA  
Sistema Metropolitano de la Solidaridad-SISOL  
Econ. LUIS PERALTA GALVÁN  
Jefe de la Oficina de Planificación y Presupuesto

# SISTEMA METROPOLITANO DE LA SOLIDARIDAD



## MEMORIA ANUAL 2017

Oficina de Planificación y Presupuesto





"Año del Diálogo y la Reconciliación Nacional"

## MEMORIA ANUAL 2017

### Índice

	Pág.
<b>Resumen Ejecutivo</b>	<b>3</b>
<b>I. Marco Estratégico Institucional</b>	<b>4</b>
1.1 Visión	4
1.2 Misión	4
1.3 Objetivo General Estratégico	4
1.4 Objetivos Específicos Estratégicos y Actividades Estratégicas	4-5
<b>II. Base Legal</b>	<b>6</b>
<b>III. Organización Institucional</b>	<b>6</b>
3.1. Estructura Organizacional	6
3.2. Consejo Directivo	7
3.3. Funcionarios	8
<b>IV. Infraestructura Asistencial 2017</b>	<b>9</b>
4.1. En Lima Metropolitana	9
4.2. En Provincias	10
4.3. Especialidades y Procedimientos Médicos	12
<b>V. Principal actividad económica</b>	
5.1 Atenciones médicas realizadas a nivel nacional	13
<b>VI. Logros Obtenidos</b>	<b>14</b>
<b>VII. Presupuesto Institucional</b>	<b>48</b>
7.1. Presupuesto Institucional de Apertura 2017	
<b>VIII. Estados Financieros</b>	<b>51</b>







## Resumen Ejecutivo

Mediante Ordenanza N° 683, publicado en el diario Oficial El Peruano el 09 de setiembre del 2004, se creó el Sistema Metropolitano de la Solidaridad como un Organismo Público Descentralizado de la Municipalidad Metropolitana de Lima, con la finalidad de brindar servicios integrales de salud a la población; así como, otros servicios y acciones que permitan mejorar la calidad de vida de las personas de Lima Metropolitana.

El Sistema Metropolitano de la Solidaridad desarrolla en el país un sistema descentralizado y alternativo en la prestación de servicios de salud, sus políticas, planes y programas de prestación de servicios de salud, se ejecutan acorde con la realidad social, económica y epidemiológica de cada zona. Los EESS del SISOL brindan servicios integrales de salud de calidad, rápidos y oportunos, trato amable y personalizado y precios accesibles, con la finalidad de facilitar el acceso de la población de menores recursos.

La presente Memoria resume los principales logros obtenidos por la Institución durante el año 2017, los mismos que se encuentran alineados con la Misión, Visión y Objetivos Institucionales. Los servicios de salud que brinda el SISOL se diferencia de los modelos tradicionales por sus atributos inherentes: atención especializada, tecnología de punta, calidad, calidez, oportunidad, precio accesible, trato humano y seguridad; detalles que son apreciados por la población que demanda nuestros servicios.

En el año 2017 se realizó más de siete millones de atenciones; esto fue posible, gracias a las acciones realizadas para generar la confianza de los usuarios e incrementar la cartera y calidad de los servicios de salud, para mejorar y dotar de nuevos servicios a los EESS de Lima Metropolitana y Provincias. Sin embargo aún quedan muchas mejoras que realizar para revertir la tendencia decreciente que registran los servicios.

En síntesis, el trabajo desarrollado viene creciendo, gracias a la confianza depositada de la población en los EESS del Sistema Metropolitano de la Solidaridad, a la calidad de los servicios y al compromiso del personal asistencial y administrativo con que contamos.





## I. Marco Estratégico Institucional

### 1.1. Visión

Entidad líder en el sector salud, reconocida por la población como un modelo innovador y competitivo en la prestación de servicios de salud de calidad, comprometido con el bienestar de las familias y las personas de Lima Metropolitana y del interior del país.

### 1.2 Misión

Brindar servicios integrales de salud a la población, con tecnología moderna, calidez, innovación, rapidez, oportunidad y tarifas accesibles; mejorando el acceso y la cobertura de atención y respetando la libertad de elección de los ciudadanos para elegir el servicio de su preferencia.

### 1.3 Objetivo Estratégico General

Brindar servicios integrales de salud que demandan los usuarios de los EE.SS. del Sistema Metropolitano de Solidaridad.

### 1.4 Objetivos Estratégicos Específicos – OEE y Actividades Estratégicas - AE

**OEE 1.4.1.** Mejorar el acceso y la cobertura de los servicios integrales de salud, considerando el principio de libertad de elección de los ciudadanos.

#### AE 1.4.1.1

Mejorar el acceso de la población a servicios médicos especializados, identificando el tipo de servicios que demanda la población.

#### AE 1.4.1.2

Ampliar la cobertura de atención de los EESS a través de convenios con entidades públicas y privadas, nacionales o extranjeras y alianzas estratégicas con profesionales de la salud.

**OEE 1.4.2.** Consolidar la oferta de los servicios integrales de salud, con tecnología moderna, calidad, calidez, innovación rapidez, oportunidad y tarifas accesibles y competitivas.

#### AE 1.4.2.1

Incrementar el nivel de satisfacción del usuario mediante la prestación de servicios de salud de calidad y alianzas estratégicas con profesionales de la salud.





**AE 1.4.2.2**

Mantener tarifas competitivas y accesibles a la población, fermentando su pago a través de distintos financiadores (públicos o privados).

**AE 1.4.2.3**

Implementar un sistema de mejoramiento continuo de los procedimientos administrativos y asistenciales

**OEE 1.4.3.** Trascender los límites geográficos e incrementar la capacidad resolutive de los EE.SS. del Sistema Metropolitano de Solidaridad, tomando en cuenta los recursos financieros disponibles.

**AE 1.4.3.1**

Mejorar la capacidad resolutive de los EESS, con tecnología de punta y personal médico especializado.





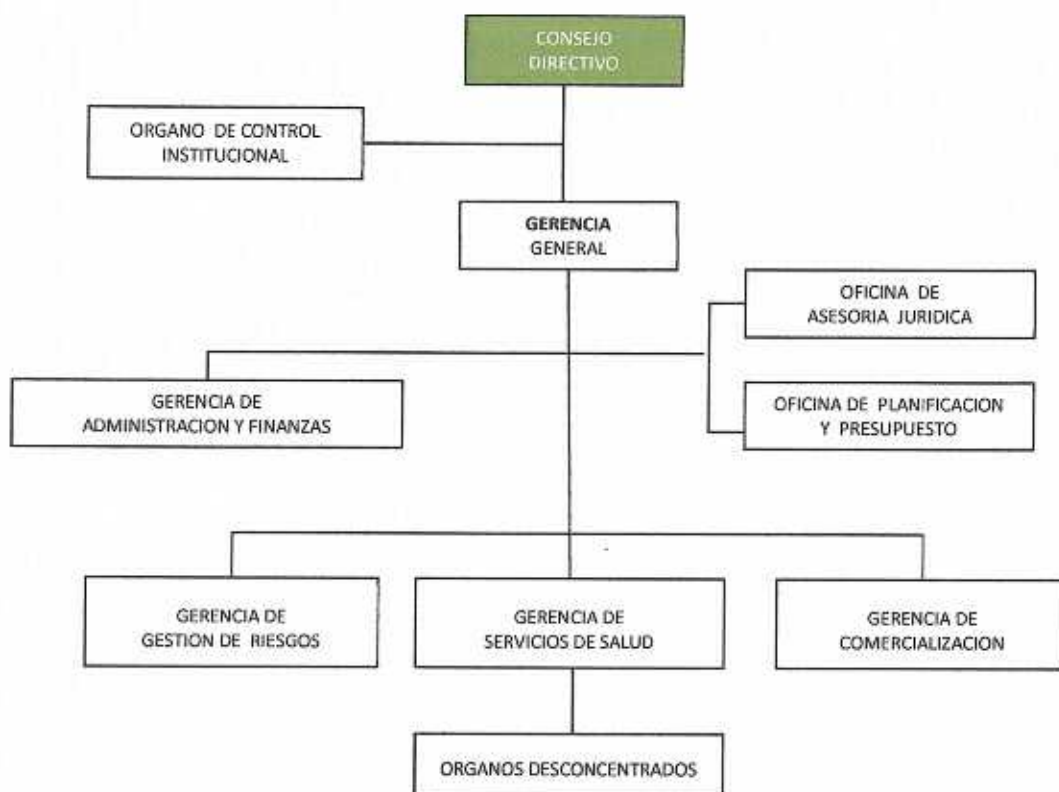


## II. Base Legal

- Directiva N° 003-2015-EF/51.01, "Preparación y Presentación de la Información Financiera, Presupuestaria, Complementaria y Presupuesto de Inversión del Cierre Contable por las Empresas y Entidades del Estado para la Elaboración de la Cuenta General de la República".

## III. Organización Institucional

### 3.1 Estructura Organizacional (Ordenanza N° 961, del 20 de julio del 2008)





### 3.2 Consejo Directivo

El Consejo Directivo del Sistema Metropolitano de la Solidaridad, es el órgano de mayor nivel de la Entidad, estando encargado de la definición de los planes y políticas vinculadas a su ámbito de supervisión y control de sus actividades, de la aprobación de normas de primer rango de la Entidad; así como aquellas otras funciones específicas.

El Alcalde Metropolitano de Lima, designa a los 6 miembros del Consejo Directivo del Sistema Metropolitano de la Solidaridad, y entre todos sus miembros, a su Presidente, quien será un profesional, con las atribuciones que el Estatuto le confiere, a dedicación exclusiva y tiempo completo, cumpliendo con los encargos que le encomiende el Alcalde Metropolitano de Lima.

Nombres y Apellidos	Cargo
Dr. Luís Isael Rubio Idrogo	Presidente
Dr. Luis Alfonso Molina Arles	Vice Presidente
Dr. Alfredo Federico Ramón Lora Solf	Miembro
Sr. Max Antonio Seminario Gorbitz	Miembro
Dr. Jorge Luis Zegarra Lévano	Miembro
Sr. José Manuel Fernández Fernández	Miembro







### 3.3 Funcionarios a Diciembre del 2017

Nombres y Apellidos	Cargo
Dr. Luis Isael Rubio Idrogo	Presidente del Consejo Directivo
Dr. Luis Alberto Llanos Ponce	Gerente General
Dr. Dante Nicho Rosado	Gerente de Servicios de Salud
Eco. Gilberto Fustamante Quintana	Gerente de Administración y Finanzas
Dra. Hermelinda Pérez Loayza	Gerente de Gestión de Riesgos
Ing. Cristhian Joel Quiroz Miranda	Gerente de Comercialización
CPC. Yesina Betty Obregón Apaza	Jefe del Órgano de Control Institucional
Mg. Jorge Arturo Andújar Moreno	Jefe de la Oficina de Asesoría Jurídica
Eco. Oscar V. Zúñiga Castillo	Jefe de la Oficina de Planificación y Presupuesto: hasta el 13-01-2017
Eco. Luis E. Peralta Galván	Jefe de la Oficina de Planificación y Presupuesto: desde el 16-01-2017 – hasta la actualidad
CPC. Félix Tataje Valenzuela	Jefe de la Unidad de Contabilidad
CPC. Irene Aguirre Basurto	Jefe de la Unidad de Tesorería
Ing. Maritza Villa Huayllas	Jefe de la Unidad de Logística
Ing. Abilio Roger Ita Vera	Jefe de la Unidad de Infraestructura
Lic. Úrsula Pinedo Bravo	Jefe de la Oficina de Comunicaciones
Lic. Walter Anticona Ballesteros	Jefe de la Unidad de Archivo Central
Sra. Lelia Montenegro Lápez	Jefe de la Unidad de Personal
Sr. Marlon Arturo Falla Castro	Jefe de la Unidad de Sistemas
Sra. Rosa María López Rodríguez	Jefe de la Unidad de Apoyo Social
Sra. Blanca Melgarejo Purizaca	Jefe de la Unidad de Control Patrimonial: hasta el 29-09-2017
Econ. Rocío Adela Herrera Rivera	Jefe de la Unidad de Control Patrimonial: desde el 02-10-17 hasta la actualidad





#### IV. Infraestructura Asistencial

##### 4.1 En Lima Metropolitana.

El ámbito del Sistema Metropolitano de la Solidaridad es Lima Metropolitana; sin embargo ofrece servicios de salud en algunas ciudades del interior del país, gracias a los convenios de cooperación y apoyo suscritos con Entidades Públicas.

En Lima Metropolitana los EESS son los siguientes:

##### 4.1.1 Lima Norte

Distrito	Tipo de EESS	Dirección
Carabaylo	EE.SS Carabaylo	Av. San Martín Cdra 2 s/n – Urb. Santa Isabel
Rímac	EE.SS Rímac (Metro – Uni)	Av. Tomas Unger Cdra. 16 (dentro de Metro Uni)
San Martín de Porres	EE.SS San Martín de Porres	Av. Perú N° 3811
Comas	EE.SS Comas	Av. Túpac Amaru, Km. 7.5, Parque La Merced
Puente Piedra	EE.SS Puente Piedra	Km. 30 Panamericana Norte
Comas	CM. San Ramón	Calle Micaela Bastidas AA.HH San Ramón
Comas	CM. Sinchi Roca	Jr. Wiracocha Cdra. 2 Altura km. 13.5 de la Av. Túpac Amaru – Urb. San Agustín II Etapa
Puente Piedra	CM. La Ensenada	AA.HH La Ensenada Valle Chillón
Independencia	CM. Las Violetas	Av. los Ficus Cdra. 3 s/n - Urb. Las Violetas

Fuente: Gerencia de Servicios de Salud

##### 4.1.2 Lima Sur

Distrito	Tipo de EESS	Dirección
Chorrillos	EE.SS Chorrillos	Av. Prolongación Paseo de la Republica con Av. Fernando Terán N° 990
Surquillo	EE.SS Surquillo	Av. Angamos N° 714
Punta Hermosa	EE.SS Punta Hermosa	Antigua Panamericana Sur, Km. 43
Villa El Salvador	EE.SS Villa El Salvador	Av. Pastor Sevilla y Ovalo Mateo Pumacahua
Villa María del Triunfo	EE.SS Villa María del Triunfo	Av. Salvador Allende, Cuadra 16
Villa María del Triunfo	CM. Villa Limatambo	Entre las Mzas. H/I San Gabriel Alto.
San Juan de Miraflores	CM. El Nazareno	Jr. Emaús – AA.HH El Nazareno - Pamplona Alta

Fuente: Gerencia de Servicios de Salud

##### 4.1.3 Lima Este

Distrito	Tipo de EESS	Dirección
El Agustino	EE.SS El Agustino	Cruce Av. César Vallejo con JC. Mariátegui
Ate – Vitarte	EE.SS Ate – Vitarte	Av. Rivadeneira Mz. F Lote 5 y 6, Urb. Ceres
San Juan de Lurigancho	EE.SS San Juan de Lurigancho	Av. Próceres de la Independencia s/n (Costado de Metro)
Santa Anita	EE.SS EMMSA	Av. de la Cultura 808
San Juan de Lurigancho	CM. Huaycán	Calle 11 Zona H – AA.HH Comunidad Urbana Autogestionaria de Huaycán
San Juan de Lurigancho	CM. José Carlos Mariátegui	Av. Continuación s/n – AA.HH José Carlos Mariátegui
San Juan de Lurigancho	CM. Hospital del Niño	Av. Polonia s/n – AA.HH Trabajadores Hospital del Niño
San Juan de Lurigancho	CM. Señor de los Milagros	Jr. Las Margaritas s/n – AA.HH Señor de los Milagros
San Juan de Lurigancho	CM. Juan Pablo II	Calle 16 s/n – AA.HH Juan Pablo II – 1ra. Etapa

Fuente: Gerencia de Servicios de Salud





#### 4.1.4 Lima Centro

Distrito	EE.SS	Dirección
Lima	Lima (Camaná)	Jr. Camaná N° 700
Lima	Lima (Mirones)	Av. Colonial Cuadra 19
Magdalena del Mar	Magdalena	Calle Bolognesi 260
Lince	Lince (Canevaro)	Av. Canevaro 550
San Borja	San Borja (Especialidades Quirúrgicas)	Av. San Borja Sur N° 285
Surquillo	Estilo de Vida Saludable Surquillo)	Las Águilas N° 378 (Alt. Cdra. 4 de Av. Aramburú)
Rímac	Rímac (Flor de Amancaes)	Av. Prolongación Amancaes 1377

Fuente: Gerencia de Servicios de Salud

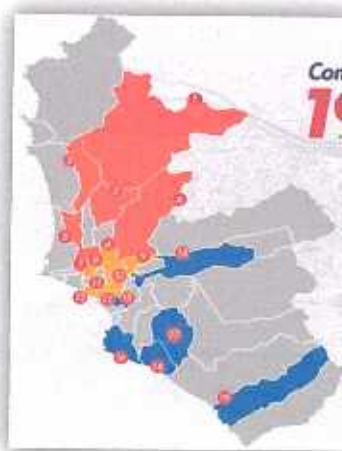
#### 4.2 En Provincias

Distrito	EE.SS	Dirección
Tumbes	Tumbes	Av. Tumbes s/n (costado del Complejo Deportivo Alberto Terranova Sánchez)
Sullana	Sullana	Calle Piura – Cuadra 3 – Buenos Aires
Chiclayo	Chiclayo	Paseo los Héroes (Av. Salaverry cdra 6,7 y 8)
Ica	Ica	Av. Ayabaca (costado del Hotel Real de Ica)
San Jerónimo	Cusco (San Jerónimo)	Urb. Larapa Grande C1-7-8
Tacna	Tacna	Av. Manuel A. Odria s/n (ex Mercado Parachico)
Tarapoto	Tarapoto	Jr. Alonso de Alvarado N° 209 y Ramón Castilla N° 410

Fuente: Gerencia de Servicios de Salud











### 4.3. Especialidades y Procedimientos Médicos

#### 4.3.1 Especialidades Clínicas y Quirúrgicas

N°	Especialidades Clínicas	N°	Especialidades Quirúrgicas
1	Cardiología	1	Cirugía de Cabeza y Cuello
2	Dermatología	2	Cirugía Cardiovascular
3	Endocrinología	3	Cirugía General
4	Gastroenterología	4	Cirugía Oncológica
5	Genética	5	Cirugía Pediátrica
6	Geriatría	4	Cirugía Reparadora y Reconstructiva
7	Medicina General	5	Cirugía Plástica, Estética y Reparadora
8	Medicina Interna	6	Ginecología
9	Medicina Nuclear	7	Neurocirugía
10	Nefrología	8	Oftalmología
11	Neurología	9	Odontología
12	Neurofisiología	10	Otorrinolaringología
13	Neumología	11	Traumatología
14	Oncología	12	Urología
15	Pediatría		
16	Reumatología		

Fuente: Gerencia de Servicios de Salud

#### 4.3.2 Procedimientos

N°	Servicios de Apoyo al Diagnóstico	N°	Servicios Complementarios
1	Anatomía Patológica	1	Crecimiento y Desarrollo - CRED
2	Densitometría Ósea	2	Medicina Física y Rehabilitación
3	Ecografía	3	Medicina Hiperbárica
4	Hematología	4	Medicina Integral
5	Inmunología	5	Nutrición
6	Laboratorio Clínico	6	Obstetricia
7	Mamografía	7	Ozonoterapia
8	Mitología	8	Podología
9	Rayos X	9	Psicología
10	Resonancia Magnética	10	Psiquiatría
11	Tomografía Espiral Multicorte	11	Tópico
12	Tomografía Helicoidal	12	Unidad de Tratamiento a la Infertilidad
		13	Unidad de Tratamiento al Dolor
		14	Unidad de Tratamiento Laser

Fuente: Gerencia de Servicios de Salud



"Año del Diálogo y la Reconciliación Nacional"

## FILOSOFÍA DEL SISTEMA METROPOLITANO DE LA SOLIDARIDAD – SISOL



La Filosofía del SISOL se basa en los principios de libertad y buen trato y 3 pilares en la oferta de atención al público: Especialidades, Oportunidad y Costo Accesible. Esta Filosofía está expresada en el Plan Estratégico Institucional (PEI) 2016 – 2018 de SISOL en sus Objetivos Estratégicos, Políticas y Actividades Estratégicas.

### V. Principal actividad económica

#### 5.1 Atenciones médicas realizadas a nivel nacional

Durante el año 2017, se realizaron 9,515,850 de atenciones, en las cuales se observa que los Establecimientos de Lima Metropolitana registraron la mayor concentración, seguidas en orden de importancia las realizadas por los Establecimientos de Provincias y finalmente los Centros Médicos de Lima Metropolitana.

#### ATENCIONES REALIZADAS 2017

N°	ESTABLECIMIENTOS DE SALUD	Realizadas
<b>Total</b>		<b>9,515,850</b>
1	EE.SS Lima Metropolitana	7,449,114
2	EE.SS Provincias	1,749,164
3	Centros Médicos	180,321
4	Atenciones x Campañas y Eventos	137,251

Fuente: Gerencia de Servicios de Salud



## VI. Logros Obtenidos

### PRINCIPALES ACTIVIDADES REALIZADAS

#### REORGANIZACIÓN DE LOS SERVICIOS

- Optimización de espacios (consultorios y servicios en general)
- Optimización de hora profesional (rendimiento) (desde las 8:00 a.m. hasta 8:00 p.m.)
- Coordinación con el área legal para agilizar la resolución de la situación legal de los servicios judicializados.
- Paso de locación de servicios a persona natural con negocio o persona jurídica

#### MEJORAMIENTO DE LA OFERTA

- Implementación de nuevos especialistas y especialidades en los diferentes Establecimientos de Salud
- Implementación de servicios especializados en Centros Médicos

#### MEJORAMIENTO DE LA TECNOLOGÍA

- Cámara hiperbárica en los Hospitales de la Solidaridad San Juan de Lurigancho, Surquillo, Villa El Salvador y Comas.
- Implementación de equipos de última generación odontología, rayos x, etc. en Centros Médicos; otros
- Historia Clínica Electrónica en los Hospitales de la Solidaridad La Victoria, Urgencias EMMSA, Flor de Amancaes, Especialidades Médico Quirúrgicas, Estilo de Vida y en Provincias solo en Tarapoto.

#### RECURSOS HUMANOS Y SERVICIOS

- Supervisiones a todos los establecimientos en cuanto al ingreso, permanencia y presentación del personal multidisciplinario.
- Verificación de colegiatura y habilitación de profesionales en salud.
- Reunión de socialización, presentación y capacitación dirigida a los 36 EESS vía Skype integrando a todos los establecimientos del país.
- Evaluación y selección de directores de hospitales y CC.MM
- Evaluación y selección del personal multidisciplinario de hospitales y CC.MM.







## LOGROS EN PRODUCTIVIDAD

TOTAL DE ATENCIONES  
AÑO 2017

**9,515,850**

## LOGROS EN GESTIÓN

### IMPACTO EN EL SISTEMA DE SALUD

#### MODELO NO CONVENCIONAL

Desembalse Anual:

3 Millones de Pacientes atendidos  
250 MIL Pacientes Mensuales

40 Establecimientos de Salud

40 Mil Atenciones Diarias

## LOGROS SERVICIO DE AMBULANCIA

Desde la creación del Sistema Metropolitano de la Solidaridad progresivamente se fueron instalando hospitales de la solidaridad en los distritos de Lima con mayor densidad poblacional, ubicados estratégicamente en corredores sociales con un acceso fácil y rápido para la atención en más de 30 especialidades de servicios clínico – quirúrgicos; esto posiciona al Sistema Metropolitano de la Solidaridad como el 3° sistema de salud más importante.







Conforme se venían instalando los Hospitales de la Solidaridad y frente a la gran demanda para la atención especializada, así como en atención de Urgencias y Emergencias, hubo la necesidad de adquirir unidades móviles "AMBULANCIAS" para la recepción, estabilización y transporte asistido de pacientes que requieran una atención hospitalaria de alta complejidad.

Actualmente el servicio de ambulancia se acopla a las necesidades para el traslado de pacientes en estado crítico que llegan a nuestros establecimientos. Asimismo participan en labores de apoyo social, primera respuesta ante desastres y eventos de concurrencia masiva de alto riesgo; así mismo este servicio cuenta con un programa de capacitación continua que a la fecha tiene más de 1000 personas capacitadas en reanimación cardiopulmonar básica, primeros auxilios dirigidos al personal institucional y a las gerencias de la corporación municipal.

#### AMBULANCIAS

LIMA	10
PROVINCIAS	06
DE BAJA	03
EN ALMACEN	01
<b>TOTAL</b>	<b>20</b>





## LOGROS SERVICIO DE ODONTOLOGÍA

- Producción del servicio de odontología.

ATENCIÓNES TOTALES DEL SERVICIO DE ODONTOLOGÍA DE ENERO - DICIEMBRE													
	ENE	FEB	MAR	ABR	MAY	JUN	JUL	AGO	SEP	OCT	NOV	DIC	TOTAL
2017	38,476	30,862	27,818	24,367	26,134	21,083	24,346	29,893	25,241	25,134	23,694	22,148	319,196

N°	ACTIVIDADES	UNIDAD DE MEDIDA	META	EJECUTADO	CUMPLIMIENTO
1	Supervisiones de los servicios de odontología en los EESS.	Acta de supervisión	696	696	100%
2	Capacitaciones en bioseguridad y riesgos ocupacionales en el servicio de odontología en los establecimientos de salud de Solidaridad Salud.	Informe	282	282	100%
3	Herramientas de gestión para el servicio de odontología	Herramienta de gestión	3	3	100%
4	Creación y puesta en revisión de Guía del asistente dental	Guía revisada	1	1	100%

- Puntaje promedio de supervisiones en Lima y Provincias es: BUENO en los servicios de odontología de los establecimientos de salud del SISOL.
- Supervisión virtual de los servicios de provincias cada mes.
- Disminución de los tickets anulados y reclamos en el servicio de odontología.
- Creación y puesta en revisión de la guía de asistentes dentales.
- Creación e implementación de la herramienta de gestión del vencimiento de materiales e insumos (folder de vencimientos).
- Capacitación en bioseguridad a las asistentes dentales (4 por año a cada uno de los 59 consultorios).
- Creación e implementación de la herramienta de gestión para el monitoreo del vencimiento de los documentos del personal y consultorio.
- Monitoreo y gestión de la implementación de aire acondicionado en los servicios de odontología.
- Implementación de la lista de odontología.





## INAUGURACIONES DE NUEVOS ESTABLECIMIENTOS DE SOLIDARIDAD SALUD

**Establecimiento de Solidaridad Salud Especialidades Médico Quirúrgicas (San Borja)**  
Inició en Enero del 2017



El Centro quirúrgico San Borja forma parte de la red de Solidaridad Salud, y está implementado con equipos de última tecnología para realizar intervenciones quirúrgicas de alta complejidad.

Este centro médico tiene una capacidad para realizar 4 mil operaciones al año, cuenta con 04 modernas salas de operaciones, 40 camas de hospitalización, 15 consultorios, emergencias 24 horas, ambulancia, farmacia, dental, centro de imágenes, y laboratorio.

El Centro Quirúrgico está implementado además con una Unidad de Cuidados Intermedios (UCIN) e internamiento, con modernas salas de recuperación y ambientes equipados para el adecuado cuidado del paciente después de la operación. Está considerada como clínica de categoría II -E.

Además, se brindará atención en 15 especialidades médico quirúrgicas a cargo de un selecto staff de profesionales y se utilizará un moderno software para el registro de la historia clínica electrónica.



Capacidad para realizar 4 mil operaciones al año,

Cuenta con 04 modernas salas de operaciones

24 camas de hospitalización,

15 consultorios para 15 especialidades diferentes.

Emergencias 24 horas

Ambulancia, farmacia, dental, centro de imágenes, y laboratorio



Nuestro objetivo es brindar salud de calidad a los pacientes, con tecnología de punta y los más recientes e innovadores procedimientos médicos y quirúrgicos para mejorar la calidad de vida de los peruanos.

Lo novedoso de nuestro centro será el dedicarnos cada mes a una sola especialidad quirúrgica para ayudar a desembalsar las cirugías en espera de Lima y Provincias. Además contará con una sala permanente para cirugía de ojos.

**Nuestro Centro Quirúrgico** cuenta con **4 salas de operaciones**, las cuales están equipadas con equipos de tecnología avanzada. Además cuenta con un moderno sistema de esterilización, el cual otorga alta calidad y óptima seguridad al paciente, entre los que destacan:

- Cialíticas con luz halógena.
- Equipos de cirugía video endoscópica.
- Desfibriladores.
- Máquinas de anestesia.
- Modernas mesas quirúrgicas.
- Monitores multiparámetros.
- Litotriptor extracorpóreo
- Ventilador mecánico de transporte y estacionario.
- Calentador de Fluidos
- Bombas infusoras
- Bombas de infusión.
- Equipo de Electrocauterio



También cabe resaltar nuestro Tópico de emergencias que ha sido pensado para brindar la más rápida y eficiente atención, con especialistas capaces de solucionar cualquier tipo de emergencia en ambientes apropiados y con la más alta tecnología. Se encontrara al servicio de los clientes las 24 horas durante los 365 días al año.





El Tópico se encuentra ubicado en el primer piso para un acceso rápido y oportuno, cuenta con sala de observación para mantener al paciente monitorizado con equipos tecnológicos de primer nivel como monitor multiparámetro, electrocardiógrafo con conexión por bluetooth, aspirador de secreciones portátil, equipo de desfibrilador DEA, coche de paro equipado para paciente adulto y pediátrico, balones de oxígeno portátil y estacionario, stock de medicamentos, instrumental quirúrgico para cualquier evento.

Asimismo para mayor seguridad de información de los datos y resultados del paciente cuenta con historia clínica digitalizada y un software que permite al especialista dar seguimiento al paciente y también interconectarse con otros centros de Solidaridad Salud para apoyo al diagnóstico del paciente. La atención esta complementada por un servicio de ambulancias las 24 horas.





## Establecimiento de Solidaridad Salud Estilo de Vida Saludable

Inicio el 02 de febrero del 2017 (Marcha Blanca)



La **medicina del estilo de vida**, es una nueva disciplina médica, es una propuesta verdaderamente **preventiva** de enfermedades al neutralizar los factores de riesgo de cualquier enfermedad crónica; es **promotora** de mejores estados de salud al fortalecer los factores protectores tal como potenciar el sistema inmunológico en forma amplia más allá del sistema de vacunaciones que cubren patologías y gérmenes específicos; y simultáneamente hace **tratamiento** las enfermedades crónicas, no solamente controlándolas (como lo hace las especialidades médicas con la diabetes y la hipertensión) sino hasta revirtiéndolas en algunos casos. En general es una propuesta de mejoramiento del bienestar general y de la calidad de vida.

- Es una propuesta
- **preventiva** de enfermedades al neutralizar los factores de riesgo de cualquier enfermedad crónica;
- **promotora** de mejores estados de salud al fortalecer los factores protectores tal como potenciar el sistema inmunológico
- **tratamiento** las enfermedades crónicas

Nueva Disciplina  
Médica

- Une y articula las virtudes de las especialidades médicas y simultáneamente las virtudes terapéuticas complementarias con métodos alternativos naturales, ampliando la eficacia terapéutica.

Tiene un enfoque  
Integrativo

- Une los 3 planos de existencia humana: cuerpo – mente – espíritu.
- Es un Centro que aborda no solamente el cuerpo físico, sino la psique o alma en su vertiente emocional y mental
- se interesa en el espíritu y sus expresiones de conciencia y valores ( como la solidaridad, el altruismo, la bondad )

Es Holístico





Se cuenta con:

Consultorio Oncología:	6 oncólogos (2 clínicos, 4 cirujanos)
Consultorio Cardiología:	4 cardiólogos
Consultorio Endocrinología:	5 endocrinólogos
Consultorio Neurología:	1 neurólogo
Consultorio Medicina Interna:	3 internistas
3 Consultorios Medicina Complementaria:	4 médicos complementarios
Psicología EMDR:	2 psicólogas EMDR
Gimnasia cerebral:	3 psicólogos (neuropsicólogos y rehabilitador cognitivo)
Yoga y meditación:	2 instructores
PNL coaching:	2 coaching PNL
Soporte metabólico:	3 enfermeras
Ozonoterapia:	1 médico y 1 enfermera
Cafetería:	1 chef, 2 asistentes
Farmacia:	1 QF, 1 técnico de farmacia
Ecografía:	2 médicos ecografistas, 1 tecnóloga ecografista







## OPERATIVOS Y APOYOS POR DESASTRES REALIZADOS EN EL 2017

1. HUAYCOLORO
2. CHICLAYO
3. PAITA – SULLANA
4. CARAPONGO
5. PUNTA HERMOSA
6. SEÑOR DE LOS MILAGROS
7. APOYO INCENDIO EN LA FAP
8. NAVIDAD SEGURA 2017

TOTAL DE ATENCIONES													Total 2017
	ENERO	FEBRERO	MARZO	ABRIL	MAYO	JUNIO	JULIO	AGOSTO	SEPTIEMBRE	OCTUBRE	NOVIEMBRE	DICIEMBRE	ENERO A DICIEMBRE
Operativos "Niño Comero"													
Huaycoloro	0	1,801	0	0	0	0	0	0	0	0	0	0	1,801
Chiclayo	0	6,978	0	0	0	0	0	0	0	0	0	0	6,978
Paíta - Sullana	0	3,125	5,990	6,292	1,937	0	0	0	0	0	0	0	17,344
Carapongo	0	0	3,759	1,893	0	0	0	0	0	0	0	0	5,652
Punta Hermosa	0	0	1,263	0	0	0	0	0	0	0	0	0	1,263

### OPERATIVO HUAYCOLORO







**INICIO:**  
A partir del 1° de febrero del presente mes

**Horario:**  
De 8:00 a.m. a 17:00 hrs. al costado del Puente Huaycoloro, y Una ambulancia desde las 17:00 hrs hasta las 8:00 a.m. en la zona

**Ubicación:**  
A 20 mtrs del Puente Huaycoloro Campoy y en La Torre de Sil.



### TOTAL DE TRASLADOS

TRASLADOS	
HOSPITAL 02 DE MAYO	01
HOSPITAL HIPOLITO UNANUE	01
CLINICA MONTEFIORI	01
<b>TOTAL</b>	<b>03</b>





DIA	ATENCIONES MEDICAS	ATENCIONES ENFERMERIA	TOTAL
01.2.2017	16	25	41
02.2.2017	60	96	156
03.2.2017	32	47	79
04.2.2017	46	60	106
05.2.2017	LABORÓ SOLO AMBULANCIA EN LA TORRE		
06.2.2017	23	38	61
07.2.2017	33	48	81
08.2.2017	24	35	59
09.2.2017	12	18	30
Huaycoloro	246	367	613
La Torre	Atención Total de Ambulancias		1188
TOTAL			1801

## FENÓMENO "NIÑO COSTERO"

### EMERGENCIA NACIONAL

### OPERATIVO CHICLAYO

**INICIO:**  
Del 05 al 17 de febrero del 2017

**Horario:**  
De 7:00 a.m. a 21 hrs

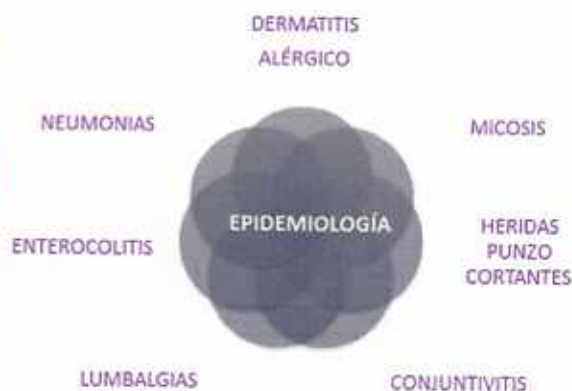
**Ubicación:**  
Distrito de Leonardo Ortiz – Parque San Carlos





## OPERATIVO CHICLAYO

FECHA	MEDICO	ENFERMERA	TRIAJE	PRESION ARTERIAL (PA)	TOTAL
05/02/2017	69	32	75	77	253
06/02/2017	132	66	155	154	507
07/02/2017	290	87	230	229	836
08/02/2017	136	36	123	132	427
09/02/2017	166	59	169	169	563
10/02/2017	161	52	160	165	538
11/02/2017	147	142	143	147	579
13/02/2017	134	120	134	134	522
14/02/2017	94	70	96	96	356
15/02/2017	124	104	124	124	476
15/02/2017	138	254	141	141	674
16/02/2017	120	79	120	120	439
16/02/2017	205	191	206	206	808
<b>TOTAL</b>	<b>1916</b>	<b>1292</b>	<b>1876</b>	<b>1894</b>	<b>6978</b>



## OPERATIVO CHICLAYO







## OPERATIVO PAITA – SULLANA - PIURA





## OPERATIVO PAITA - SULLANA

### INICIO:

A partir del  
7 de  
febrero  
2017 aún  
no culmina

Horario:  
De 7:00  
a.m. a 21  
hrs

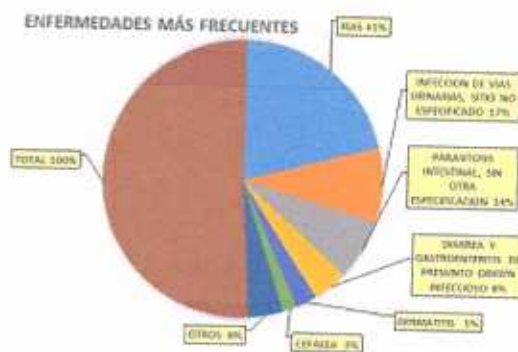
Ubicación:  
Cada día se  
ha cubierto  
diferentes  
AAHH de  
Paíta



## OPERATIVO PAITA - SULLANA

ENFERMEDADES MÁS FRECUENTES		
IRAS	3782	41%
INFECCION DE VIAS URINARIAS, SITIO NO ESPECIFICADO	1518	17%
PARASITOSIS INTESTINAL, SIN OTRA ESPECIFICACION	1315	14%
DIARREA Y GASTROENTERITIS DE PRESUNTO ORIGEN INFECCIOSO	816	8%
DERMATITIS	518	5%
CEFALEA	225	3%
OTROS	780	8%
<b>TOTAL</b>	<b>8954</b>	<b>100%</b>

ENFERMEDADES MÁS FRECUENTES





	PACIENTES	ATENCIONES
TOTAL	8954	17344



RECURSOS HUMANOS OPERATIVO	
N°	CARGO Y/O ESPECIALIDAD
1	COORDINADORA DE CAMPAÑA - ENFERMERA
2	COORDINADOR GENERAL - MEDICO GENERAL
3	AYUDANTE ADMINISTRATIVO
4	COORDINADOR MEDICO
5	INFORMES - TECNICA DE ENFERMERIA
6	TECNICA DE ENFERMERIA
7	MANTENIMIENTO
8	CHOFER DE UNIDADES MOVILES - SEGURIDAD
9	MANTENIMIENTO
10	MEDICO GENERAL
11	MEDICO GENERAL
12	MEDICO GENERAL
13	OPTOMETRISTA
14	TECNICA DE ENFERMERIA
15	TECNICA DE ENFERMERIA

## OPERATIVO CARAPONGO

### INICIO:

A partir  
del 16 de  
marzo del  
2017

### Horario:

24 HORAS  
DEL DÍA

### Ubicación:

Lurigancho  
Chosica







## Solidaridad SALUD

TOTAL DE ATENCIONES 5,652



## OPERATIVO CARAPONGO

TOTAL DE TRASLADOS 18



## Solidaridad SALUD

GRUPO ETAREO	
Adulto Joven	935
Adulto	1194
Niños	780
Infante	963
Jovenes	665
Adulto Mayor	1105
Total	5,652

## OPERATIVO CARAPONGO



TOTAL DE PERSONAS ATENDIDAS:





## TOTAL ATENCIONES OPERATIVOS NIÑO COSTERO AL 09 DE ABRIL DEL 2017

ATENCIONES EN TOTAL Y ENTREGA DE MEDICINA GRATUITA				
OPERATIVO	N° ATENCIONES	ESTADO	INICIO	FIN
HUAYCOLORO	1,801	DESACTIVADO	01/02/2017	10/02/2017
CHICLAYO (JOSE LEONARDO ORTIZ Y FERREÑAFE)	6,978	DESACTIVADO	05/02/2017	17/02/2017
PUNTA HERMOSA (PAMPAPACTA, I.E. VICTOR A. BELAUNDE, ESTADIO RAMON MIFFLIN))	1,263	DESACTIVADO	17/03/2017	31/03/2017
PIURA - PAITA - SULLANA - CATACAOS	17,344	ACTIVO	07/02/2017	05/2017
CARAPONGO	5,652	ACTIVO	16/03/2017	04/2017
<b>TOTAL</b>	<b>33,038</b>			

## OPERATIVO PUNTA HERMOSA





## OPERATIVO PUNTA HERMOSA



INICIO  
A partir del 16 de  
marzo del 2017

Horario:  
8:00 a.m. a 16:00  
hrs  
En  
Establecimiento  
de Punta  
Hermosa, Colegio  
Victor Andres  
Belaunde y  
AA Pampapacta

Ubicación:  
Av. Garcia Herrada  
al costado de la  
Municipalidad de  
Punta Hermosa y  
AA Pampapacta



### Solidaridad SALUD

#### OPERATIVO PUNTA HERMOSA

ENFERMEDADES MAS FRECUENTES		
CEFALEA	81	25%
FARINGITIS	38	12%
RINOFARINGITIS	35	11%
HERIDAS	30	9%
GECA	26	8%
DESHIDRATACION LEVE	17	5%
BRONQUITIS AGUDA	14	4%
DERMATITIS	14	4%
AMIGDALITIS AGUDA	10	3%
DORSOLUMBALGIA	10	3%
OTROS	55	16%
TOTAL	330	100%







# OPERATIVO SEÑOR DE LOS MILAGROS



Del 01 de Octubre al 01 de  
Noviembre TOTAL DE ATENCIONES

3468





## APOYO INCENDIO EN LA FAP







## OPERATIVO NAVIDAD





# CAMPAÑAS EN EL 2017



CAMPAÑA DE  
SALUD  
EN PALOMINO



## CAMPAÑA DERMATOLÓGICA EN LA PLAYA







## CAMPAÑA POR EL DÍA DE LA MADRE



## JORNADA QUIRURGICA POR TI MAMÁ 65 OPERACIONES GRATUITAS



Fuente: Gerencia de Servicios de Salud







# Municipalidad de Lima

**Hospital  
de la  
Solidaridad**

*Gran Campaña*

**Cirugías de  
Hemias y Vesícula**

**Del 24 Nov.  
al 23 Dic.**



*En el moderno  
Centro Quirúrgico  
San Borja*

Av. San Borja Sur 285  
☎ 495 6004

**Luis Castañeda Lossio  
Alcalde**

## JORNADA QUIRÚRGICA DE LAPAROSCOPIA DE VESÍCULA BILIAR



## CAMPAÑA DE CIRUGÍA EN SERVICIO DE TRAUMATOLOGÍA DR. PEDRO GUILLEN - ESPAÑA EN ESPECIALIDADES MÉDICO QUIRÚRGICAS











## CAMPAÑA POR EL DÍA INTERNACIONAL DE DIABETES 2017

ATENCIÓNES EN HOSPITALES DE SOLIDARIDAD  
DÍA: 17 DE NOVIEMBRE 2017



TOTAL	HOSPITALES LIMA	628
	CENTROS MEDICOS	223
	HOSPITALES PROVINCIA	130
		<b>981</b>





# EVENTOS EN EL 2017

## CONFERENCIA CIENTÍFICA: REGENERACIÓN Y REJUVENECIMIENTO CELULAR EN TRAUMATOLOGÍA DR. PEDRO GUILLEN



viernes 13 de octubre







## 16° Maratón RPP 21k y 10K. AÑO 2017

DÍA: DOMINGO 19 DE NOVIEMBRE 2017



30 atenciones

## SIMULACRO CONTRA INCENDIO



PLAZA SAN MARTÍN  
DÍA: 21 DE NOVIEMBRE 2017







## HOSPITALES DE LA SOLIDARIDAD

### Estadio Nacional

### Clasificatoria Rusia 2018

CLASIFICATORIA RUSIA 2018 PARTIDO			
PERÚ - COLOMBIA	AMBULANCIAS	EQUIPOS DE SALUD	UNIDADES MÓVILES
5 octubre del 2017 Plaza de Armas	2	2	5
10 octubre del 2017.			
Plaza de armas	2	2	5
Estadio nacional	4	5	1
<b>PERÚ - NUEVA ZELANDA.</b>			
10 de noviembre de 2017 en la Plaza de Armas.	2	2	3
15 de noviembre de 2017			
Plaza de armas	2	2	3
Estadio nacional	4	5	1



## Solidaridad Salud Contingencia Clasificatoria

## Rusia 2018



10 octubre del 2017.









## SIMULACRO NOCTURNO POR SISMO SEGUIDO DE TSUNAMI 2017



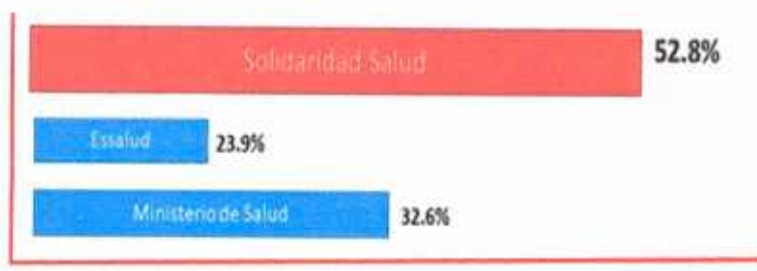
13 de Octubre del presente año a las 20:00 horas



## 1ero en CALIDAD de ATENCION

### EVALUACION DE LOS SISTEMAS DE SALUD DE LIMA

#### Calidad de Atención



Fuente: IOP/ Pontifica Universidad Católica del Perú

#### Nivel de Satisfacción

Ficha Técnica: Encuesta realizada por el Instituto de Opinión Pública de la Pontificia Universidad Católica del Perú.  
Muestra: 1500 personas mayores de 18 años.  
Cobertura: 41 distritos de Lima Metropolitana.  
Fecha de aplicación: del 21 de julio al 28 de agosto del 2015.  
Margen de error: ± 3.25 para el conjunto de la muestra.







## VII. Presupuesto Institucional

### 7.1. Presupuesto Institucional de Apertura 2017

Fuente de Financiamiento		En Nuevos Soles
Recursos Directamente Recaudados		
Ingresos		S/. 211.769.989
	<b>Total</b>	<b>S/. 211.769.989</b>
Egresos		
Gastos Corrientes		S/. 208.059.989
Gastos de Capital		S/. 3,710.000
	<b>Total</b>	<b>S/. 211.769.989</b>

#### 7.1.1. PIA de Ingresos 2017

PIA de Ingresos 2017 a Nivel de Genérica  
En Soles

Tipo de Transacción Genérica	PIA de Ingresos 2017	
	Total S/	%
<b>Total</b>	<b>211,769,989</b>	<b>100.00%</b>
1.3 Venta de Bienes y Servicios	206,567,898	98%
1.5 Otros Ingresos	5,202,091	2%



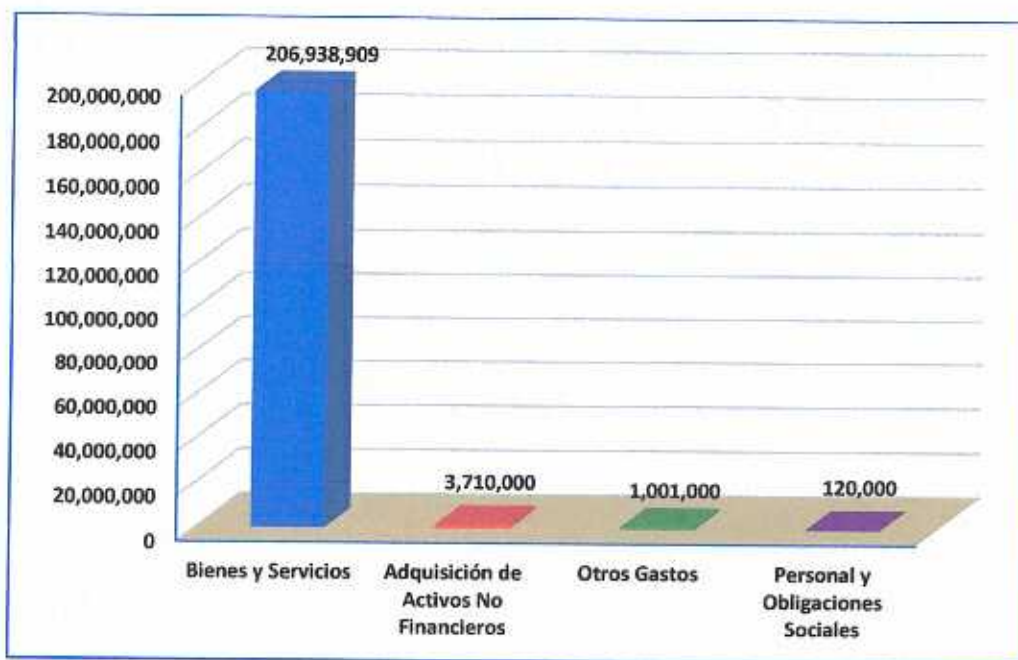


### 7.1.2. PIA de Egresos 2017

PIA de Egresos 2017 a Nivel de Genérica del Gasto  
(En Soles)

Tipo de Transacción Genérica del Gasto	Presupuesto de Apertura 2017	
	Total S/	%
<b>Total</b>	<b>211,769,989</b>	<b>100.00%</b>
2.1 Personal y Obligaciones Sociales	120,000	0.05%
2.3 Bienes y Servicios	206,938,909	97.7%
2.5 Otros Gastos	1,001,080	0.50%
2.6 Adquisición de Activos No Financieros	3,710,000	1.75%

Gráfica: PIA de Egresos 2017 a Nivel de Genérica





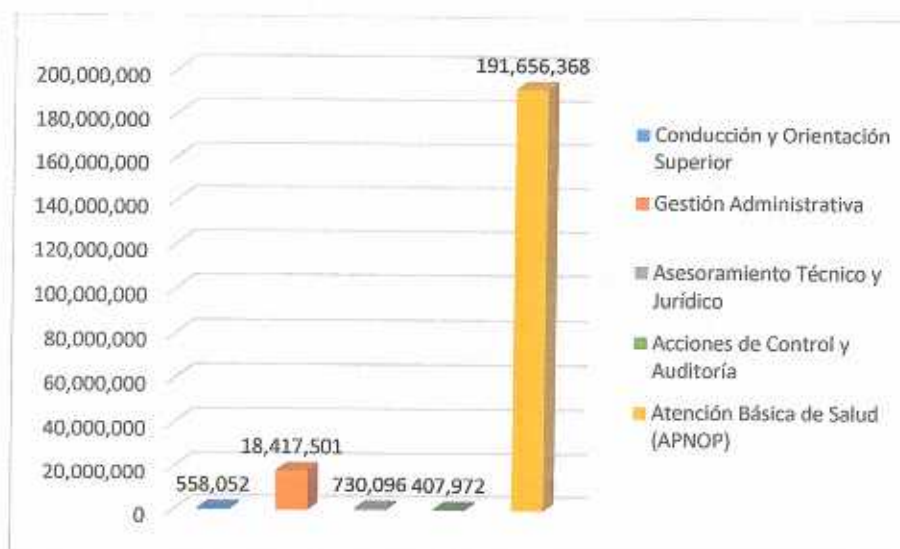
### PIA de Egresos x Actividad:

El presupuesto del año 2017 considera la ejecución de cuatro (04) actividades; tres (03) Acciones Centrales y una (01) APNOP. Información que se detalla en el siguiente cuadro:

PIA de Egresos 2017 x Actividad  
En Soles

Actividades Presupuestales	PIA 2017 x Actividades	
	Total S/	%
<b>Total</b>	<b>211,769,989</b>	<b>100.00%</b>
5000002 Conducción y Orientación Superior	558,052	0.26%
5000003 Gestión Administrativa	18,417,501	8.70%
5000004 Asesoramiento Técnico y Jurídico	730,096	0.35%
5000006 Acciones de Control y Auditoría	407,972	0.19%
5000500 Atención Básica de Salud (APNOP)	191,656,368	91.89%

Gráfico: PIA de Egresos 2017 x Actividad







TIPO TRANSACCIÓN GENÉRICA	PRESUPUESTO 2017		EJECUCIÓN	VARACIÓN %	
	PIA (1)	PIM (2)		TOTAL (3)	PIA (3)/(1)
INGRESOS					
1 3 VENTA DE BIENES Y SERVICIOS Y DERECHOS ADMINISTRATIVOS	206,567,898	206,567,898	208,811,795	101.09%	101.09%
1 5 OTROS INGRESOS	5,202,091	5,202,091	5,317,248	102.21%	102.21%
1 9 SALDOS DE BALANCE	0	7,020,310	0		0.00%
TOTAL INGRESOS	211,769,989	218,790,299	214,129,043	101.11%	97.87%
EGRESOS					
2 1 PERSONAL Y OBLIGACIONES SOCIALES	120,000	120,000	84,000	70.00%	70.00%
2 3 BIENES Y SERVICIOS	206,938,909	213,025,590	204,421,241	98.78%	95.96%
2 5 OTROS GASTOS	1,001,080	1,268,689	1,164,503	116.32%	91.79%
2 6 ADQUISICION DE ACTIVOS NO FINANCIEROS	3,710,000	4,376,020	3,337,188	89.95%	76.26%
TOTAL EGRESOS	211,769,989	218,790,299	209,006,932	98.70%	95.53%
SALDO DE BALANCE			5,122,111		

Fuente: Unidad de Contabilidad

Elaboración: Oficina de Planificación y Presupuesto

## VIII. Estados Financieros

